

## **ORDINO ARCALIS**

Reglament intern redactat de conformitat a la Llei 21/2022, del 9 de juny, d'estacions de muntanya, i presentat a Govern el dia 24/01/2025

**ÍNDEX:**

- **Títol I: Àrees regulades d'activitat**
  1. Definició
  2. Àrees regulades en temporada d'hivern
  3. Àrees regulades fora de la temporada d'hivern
  4. Àrea no regulada d'activitats
  
- **Títol II: Condicions particulars d'exercici de l'activitat d'esquí**
  1. Esquí alpí
  2. Esquí nòrdic
  3. Esquí Freestyle
  4. Esquí de muntanya
  5. Disposicions comunes
  
- **Títol III: Condicions particulars d'exercici d'altres activitats de muntanya**
  1. Raquetes
  2. Trineus
  3. Altres activitats d'hivern
  4. Activitats de muntanya fora d'hivern
  5. Vianants
  6. Aparcaments
  
- **Títol IV: Condicions generals d'exercici d'activitats**
  1. Horaris i condicions d'obertura
  2. Itineraris d'interès i camins comunals
  3. Deures dels usuaris
  4. Prohibicions
  5. Ús dels remuntadors
  6. Forfet
  
- **Títol V: Infraccions i sancions**
  1. Infraccions i sancions relacionades amb el forfait
  2. Altres infraccions i sancions dels usuaris
  
- **Annexes**

## **TÍTOL 1: ÀREES REGULADES D'ACTIVITAT:**

### **1.- Definició:**

Són àrees regulades d'activitat les zones preparades per l'estació per la pràctica d'una o diverses activitats.

L'estació assegura els serveis de preparació i manteniment de les àrees regulades, així com de seguretat i de rescat dels seus usuaris.

L'estació es reserva la potestat de prohibir o restringir la pràctica de certes activitats per raons de seguretat dels béns o de les persones, de prescripcions sanitàries, de restriccions energètiques, o altres causes degudament justificades.

### **2.- Àrees regulades en temporada d'hivern:**

#### **2.1) Àrea esquiable d'esquí alpí (veure Annex 2.1):**

Correspon a la zona de l'estació amb presència de remuntadors i dins de la qual, practicant l'esquí alpí i altres activitats de muntanya autoritzades per l'estació, és possible el retorn per gravetat a la base de l'estació o a un altre remuntador.

És àrea regulada d'esquí alpí únicament la composada per pistes.

#### **2.2) Àrea esquiable d'esquí nòrdic:**

Correspon a la zona de l'estació dins de la qual, practicant l'esquí nòrdic i altres activitats de muntanya autoritzades per l'estació, és possible el retorn per lliscament tant a la base com a d'altres punts de l'estació.

2.3) Àrees esquiabls de freestyle:

Correspon a les zones de l'estació (Snow Parks) preparades per la pràctica del freestyle.

2.4) Itineraris regulats (veure l'Annex 2.4):

Són recorreguts delimitats prèviament per l'estació per la pràctica d'una o varies activitats, preparats i mantinguts per l'estació.

2.5) Àrees d'altres activitats (veure l'Annex 2.5):

Corresponen a zones de l'estació destinades a la realització d'activitats d'esports de muntanya, lleure, turisme, aventura o altres. Així com les zones obertes a vianants.

2.6) Aparcaments (veure l'Annex 2.6):

Corresponen a les zones de l'estació destinades a l'estacionament de vehicles.

**3.- Àrees regulades fora de la temporada d'hivern:**

Corresponen a les zones de l'estació destinades a la realització d'activitats dirigides i supervisades per l'estació. (veure l'Annex 3)

A Ordino Arcalís es practiquen en aquest àmbit, principalment, tres activitats: transport per cable, rutes de senderisme i rutes en bicicleta.

**4.- Àrea no regulada d'activitat:**

Comprèn tot l'àmbit del domini no constituït, en cada període, com a àrea regulada d'activitat d'acord amb aquest reglament.

L'estació no hi realitza preceptivament actuacions de senyalització, de condicionament, de protecció, ni d'altra classe. No es garanteix el servei de seguretat ni de rescat per l'estació. La seva utilització és responsabilitat única dels usuaris.

S'hi inclouen les zones fora de pista, que són aquelles situades entre pistes o en el marge de les pistes, així com els itineraris freeride i altres circuits no delimitats per l'estació. L'existència de qualsevol senyalització o mesura de protecció, a l'inici o durant el recorregut, no exclou el seu caràcter d'àrea no regulada.

## **TÍTOL II. CONDICIONS PARTICULARS D'EXERCICI DE L'ACTIVITAT D'ESQUÍ:**

Les activitats d'esquí que es realitzin a les àrees regulades queden sotmeses a les condicions d'exercici que es determinen a la llei en general, i al present reglament intern en particular.

### **1.- Esquí Alpí:**

1.1) La pràctica de l'esquí alpí s'efectuarà en pistes, que es classifiquen per criteri de dificultat com segueix:

- Pista molt fàcil, o de principiants: marcades de color verd.
- Pista fàcil o mitja: marcades de color blau.
- Pista difícil: marcades de color vermell.
- Pista molt difícil: marcades de color negre.

**PISTA FÀCIL**

Esquiador debutant

**PISTA MITJA**

Esquiador iniciat

**PISTA DIFÍCIL**

Esquiador expert

**PISTA MOLT  
DIFÍCIL**

Esquiador molt expert

1.2) L'estació selecciona i planifica de forma diària les pistes que seran condicionades i preparades en base a les condicions meteorològiques i d'innivació. La classificació de les pistes es realitza sobre la base de criteris topogràfics, de manera que l'usuari ha de tenir en compte que les condicions meteorològiques o l'estat de la neu poden augmentar la dificultat.

1.3) Per als menors de dotze anys és obligatori l'ús de casc i són recomanables altres elements de seguretat.

## **2.- Esquí nòrdic:**

2.1) L'estació compta amb pistes i itineraris regulats d'esquí nòrdic, que estan senyalitzats i reservats per la pràctica del mateix.

2.2) Els itineraris no regulats d'esquí nòrdic no estan preparats ni disposen de servei d'obertura per l'estació, encara que comptin amb rètols informatius. Aquests recorreguts són aptes només per a usuaris experts i sota la seva responsabilitat.

## **3.- Esquí Freestyle:**

3.1) La pràctica del Freestyle comporta riscos específics i es requereix un ús adequat dels mòduls i dels itineraris.

3.2) Regles específiques de seguretat en un espai Freestyle:

- i. No entrar en un itinerari/mòdul desconegut.
- ii. Efectuar un reconeixement abans per adaptar la seva utilització.
- iii. Utilitzar només els itineraris /mòduls adaptats a cada nivell tècnic.
- iv. Avaluar l'impuls.
- v. No intentar fer figures arriscades que sobrepassin el nivell tècnic de l'usuari.

- vi. Fer exercicis d'escalfament abans del primer salt.
- vii. Verificar que la zona de recepció sigui lliure abans de començar.
- viii. Si són vàries persones les que volen provar un mòdul, s'ha anunciar abans la sortida, de forma coordinada entre ells.
- ix. No aturar-se en la zona de sobrevol, la zona de recepció o al llarg del recorregut.
- x. En cas de caiguda, desallotjar ràpidament.
- xi. No remuntar mai la pendent, encara que s'hagi perdut el material.
- xii. No creuar mai un recorregut o un mòdul i anar en compte en tots els desplaçaments.
- xiii. L'ús del casc i de les proteccions és altament recomanable.
- xiv. En cas d'accident, bloquejar el recorregut o el mòdul i advertir immediatament al servei de rescat.
- xv. Queda prohibit accedir al recinte les persones que no practiquin l'activitat.
- xvi. La classificació dels itineraris i mòduls segons el nivell de dificultat és la mateixa que per l'esquí alpí. Els dos nivells de dificultat vermell i negre estan adreçats exclusivament a practicants experts.
- xvii. Resta prohibit l'accés a principiants.

#### **4.- Esquí de muntanya:**

4.1) En àrees d'activitat regulada, únicament està permès en els itineraris o a les pistes d'esquí i en els horaris previstos per l'estació.

La pràctica de l'esquí de muntanya s'efectua sempre i en tot cas sota l'única i exclusiva responsabilitat de l'usuari.

Els itineraris d'esquí de muntanya durant l'horari de dia (7h fins a les 17h30) a Ordino Arcalís es classifiquen en les següents categories:

- Circuit iniciació: La Coma
- Circuit mitja: Les Portelles
- Circuit avançat: Hortell, Peyreguills

L'itinerari d'esquí de muntanya durant l'horari de nit (17h30 a 20h) a Ordino Arcalís està limitat, única i exclusivament a:

- Circuit avançat: Hortell i la baixada per la pista vermella l'Estadi

Els graus de dificultat dels itineraris es troben determinats per Ordino Arcalís en funció de circumstàncies tècniques com ara longitud, sinuositat, pendent i obstacles existents en el recorregut. Sempre cal tenir en compte a més del nivell personal dels usuaris per aquesta pràctica, que les condicions meteorològiques o l'estat de la neu poden incidir en la dificultat.

Tots els recorreguts finalitzen prop d'una pista d'esquí per poder realitzar la baixada per pista blava o vermella.

4.2) No es poden portar gossos ni altres animals.

4.3) En sentit de pujada i si l'itinerari és per pista d'esquí, l'usuari ha de pujar pel costat de la pista vigilant en tot moment els esquiadors que baixen. Si els usuaris pugen en grup, ho han de fer en fila índia.

4.4) En horari nocturn (a partir de les 17:30 hores fins les 20:00 hores), l'usuari ha de baixar a una velocitat moderada i ha de dur una llanterna frontal que generi un flux lluminós de com a mínim 300 lúmens i utilitzar accessoris reflectors.

4.5) En sentit de baixada:

- i. De dia, si l'usuari baixa per una pista d'esquí li són aplicables les normes de conducta establertes per la Federació Internacional d'Esquí (Annex 4.5)



- ii. De nit, si l'usuari baixa per una pista d'esquí ha de fer-ho sempre pel lateral de la pista per no malmetre i respectar el treball dels maquinistes.

### **5.- Disposicions comunes per la pràctica de les diverses modalitats d'esquí:**

5.1) L'esquiador assumeix i accepta que en fer l'activitat es troba en un medi, que comparteix amb altres usuaris del domini, que implica un risc inherent per la seva seguretat i la de les altres persones.

5.2) El risc és superior en determinades circumstàncies, com són:

- i. L'elevada presència d'altres esquiadors i usuaris en la zona en la qual es practiqui l'esquí.
- ii. La pràctica de l'esquí en àrees d'activitat no regulades.
- iii. La pràctica de l'esquí sense respectar les normes de conducta o de seguretat establertes en el reglament intern.
- iv. La pràctica de l'esquí en condicions meteorològiques, o d'innivació, o de l'estat del terreny, que la dificulten.

5.3) L'esquiador és responsable de valorar la seva aptitud per utilitzar els remuntadors i pistes, així com les condicions en les quals practicarà l'esquí, i té el deure de prendre les mesures escaients per tal de mitigar el risc de lesions pròpies i de tercers, així com de causar danys.

En aquest sentit, ha de mantenir una deguda distància de seguretat respecte als usuaris que es troben per sota seu o en la seva trajectòria.

5.4) Els dispositius de lliscament que es troben permesos en les àrees regulades d'activitats d'esquí són:

- i. Esquís Alpins.
- ii. Esquís de Muntanya.
- iii. Esquís Telemark.

- iv. Taules de Surf de neu.
- v. Mono esquís.
- vi. Snow Blades.

### **TITOL III.- CONDICIONS PARTICULARS D'EXERCICI D'ALTRES ACTIVITATS DE MUNTANYA:**

Les altres activitats de muntanya que es realitzin a les àrees regulades, queden sotmeses igualment a les condicions d'exercici que es determinen a la llei en general, i al present reglament intern en particular.

#### **1.- Raquetes:**

L'estació condiona i senyalitza els recorreguts per la pràctica de les raquetes. En ells no estan permeses altres activitats, com l'esquí de muntanya, llevat de la circulació de vianants si porten un calçat adequat per la seva seguretat i per evitar malmetre els recorreguts.

Està prohibit als vianants i als practicants de raquetes de neu caminar pels circuits i els itineraris d'esquí de muntanya. Hi ha circuits específics preparats i/o pistes autoritzades per a aquesta pràctica.

#### **2.- Trineus:**

Resta prohibit l'ús de trineus fora de les zones reservades a l'efecte. L'ús de les mateixes s'efectuarà en les condicions següents:

- i. Resta prohibit baixar amb botes d'esquí.
- ii. Resta prohibit pujar la pista a peu. Cal fer ús de la cinta remuntadora.
- iii. No es pot caminar sobre la cinta remuntadora.

- iv. Els infants menors de 5 anys han de baixar acompanyats.
- v. Per entrar al recinte cal passar el forfet pel torn, una vegada per persona.
- vi. Queda prohibit menjar, beure i fumar dins del recinte.
- vii. L'estació no es fa responsable del béns introduïts al recinte de trineus.
- viii. Cal respectar la resta d'usuaris de la pista.
- ix. Està prohibit lliscar amb elements no fabricats per a ésser usats com a trineu (bosses de plàstic, cartons, etcètera).
- x. Els usuaris fan ús de la pista de trineus sota la seva pròpia responsabilitat.
- xi. Les xarxes són elements de protecció i no de frenada: cal controlar la velocitat.
- xii. Resta prohibit entrar amb animals dins de la pista.

### **3 i 4.- Altres activitats d'hivern i fora d'hivern:**

#### 3.1) Motos de neu

L'estació condiona i senyalitza els recorreguts per a les motocicletes de neu. En ells no estan permeses altres activitats, com l'esquí de muntanya, o esquí alpí.

Aquest circuits son d'ús exclusiu per a clients de les activitats dirigides per l'estació. Queda totalment prohibida la circulació de motos de neu alienes a l'estació.

### **5. Vianants:**

5.1) Els vianants poden fer ús dels remuntadors, circuits, recorreguts, instal·lacions i pistes incloses en l'àrea regulada d'aquesta activitat. Resta prohibit el trànsit de vianants per les àrees i zones no habilitades a aquest efecte per l'estació.

5.2) Els vianants poden també circular pels camins comunals i els itineraris d'interès, si bé amb les restriccions previstes al Títol IV, apartat 2, del present reglament.

5.3) Els vianants han de portar el material adequat per la pràctica de l'activitat.

5.4) Durant la temporada d'hivern està prohibit l'accés de vianants amb gossos o altres animals de companyia en àrees d'activitat regulada, llevat que es tracti de gossos pigall que acompanyen persones invidents, així com els gossos d'assistència i els animals terapèutics degudament acreditats i identificats amb el distintiu oficial corresponent.

## **6.- Aparcaments:**

6.1) Durant tot l'any, l'estacionament de vehicles ha de respectar les regles següents:

- L'usuari haurà d'estacionar ocupant una sola plaça, respectant la senyalització de la mateixa o, si és el cas, on li indiqui el personal de l'aparcament.
- L'usuari haurà de respectar els senyals instal·lats en els accessos i en l'interior de l'aparcament, així com les instruccions o indicacions que realitza el personal de l'aparcament.
- L'usuari haurà de circular a velocitat moderada respectant als vehicles que realitzen maniobres d'aparcament.
- L'usuari haurà de comunicar al personal d'aparcament qualsevol incidència en el vehicle i seguir les seues instruccions (casos d'avaries, emergències...)
- Queda prohibit els avançaments. Únicament, es podrà utilitzar la marxa enrera per a realitzar les maniobres d'aparcament.
- Queda prohibit realitzar treballs de reparació i neteja en els vehicles.
- Queda prohibit deixar en l'aparcament, dins o fora del vehicle, matèries o objectes perillosos, així com animals.
- L'empresa no es responsabilitzarà de la restitució dels elements, ni dels efectes o objectes que siguin extreta del vehicle sense autorització. L'empresa no disposa de servei especial per a la vigilància u custòdia d'aquests elements.

## **TÍTOL IV. CONDICIONS GENERALS D'EXERCICI DE LES ACTIVITATS:**

Les següents disposicions són comunes per a la pràctica d'activitats a l'estació:

## **1.- Horaris i condicions d'obertura:**

1.1) Les activitats d'esquí, raquetes, trineus i vianants en les seves àrees regulades podran desenvolupar-se des de les 9:00 hores fins a les 17:00, cada dia de la setmana.

1.2) Per excepció, l'esquí de muntanya en àrees regulades d'activitat podrà desenvolupar-se entre les 7:00 hores i les 20:00 hores, cada dia de la setmana.

1.3) Les altres activitats que es practiquin a l'estació tindran l'horari particular que prevegi cadascun dels establiments que prestin els serveis.

1.4) Per motius climatològics o altres que afectin la seguretat dels usuaris, els anteriors horaris podran ser restringits per l'estació. En qualsevol cas, solament poden utilitzar-se les pistes obertes prèviament per l'estació.

1.5) Resta prohibida la permanència d'usuaris en àrees regulades d'activitat fora dels horaris d'obertura.

## **2.- Itineraris d'interès i camins comunals:**

La circulació de vianants pels itineraris d'interès i camins comunals situats dins del domini és lliure, amb les excepcions següents:

(i) En temporada d'hivern, la circulació pels itineraris i camins següents queda interrompuda i substituïda per les vies alternatives que s'assenyalen (veure Annex IV.2.(i));

(ii) En temporada diferent de la d'hivern, la circulació pels itineraris i camins següents queda interrompuda i substituïda per les vies alternatives que s'assenyalen:

## **3.- Deures dels usuaris:**

- i. Pel fet d'accedir a l'estació, l'usuari queda obligat a adequar el seu comportament al que preveu la llei i el present reglament intern.

- ii. La pràctica de qualsevol activitat es fa sota la responsabilitat de l'usuari, que assumeix els riscos inherents a l'activitat.
- iii. Els usuaris són responsables de la seva pròpia seguretat i de la idoneïtat i utilització correcta del seu equipament.
- iv. S'han de respectar les consignes de seguretat, les recomanacions, les instruccions del personal acreditat i els horaris que s'indiquen en el reglament intern.
- v. Els usuaris han de ser capaços d'adaptar la pràctica de l'activitat en funció de les seves capacitats físiques i tècniques, de les irregularitats del terreny, dels obstacles, de les condicions atmosfèriques i de l'estat de la neu.
- vi. Tot usuari del domini, sigui quina sigui l'activitat que realitzi i l'àrea en què la realitzi, han de respectar les normes d'ús següents:
  - a) *Respecte als altres.* Els usuaris del domini s'han de comportar de manera que no posin en perill o perjudiquin altres persones o als béns de tercers i de l'explo-tador.
  - b) *Control de velocitat.* Tot usuari ha d'adaptar la velocitat i la forma de practicar l'activitat a les seves capacitats personals, a les condicions del terreny, a l'estat de la neu i a les condicions climatològiques, així com a la quantitat de persones del seu entorn.
  - c) *Elecció de la trajectòria.* L'usuari que estigui situat per darrere ha de triar la seva trajectòria de manera que no posi en perill les persones que té davant o al costat.
  - d) *Ús de l'àrea d'activitat.* L'usuari ha de comprovar que amb les seves maniobres no posi en perill ni a ell mateix ni posi en perill tercers. Quan s'incorpora a una pista d'esquí, a un circuit o a un recorregut senyalitzat, quan arrenca de nou després d'aturar-se, o quan es desplaça en ascens pels mateixos llocs esmentats, ha de respectar els altres usuaris que, en aquell moment, tenen preferència respecte d'ell.

- e) *Parada a l'àrea d'activitat.* Llevat que sigui absolutament necessari, l'usuari que practica l'esquí o les activitats de muntanya ha d'evitar aturar-se a la pista o al circuit en llocs estrets o on la visibilitat sigui limitada. En cas de produir-se una caiguda en tal lloc, l'usuari s'haurà d'apartar com més aviat millor i procurar que la seva posició sigui visible per a altres usuaris.
- f) *Ascens i descens a peu.* L'usuari que es vegi obligat a pujar o baixar per una àrea regulada d'activitat ha de fer-ho per un dels extrems laterals de la pista o del circuit.
- g) *Respecte dels senyals i avisos.* L'usuari ha de respectar tots els senyals i avisos que siguin efectuats tant pel personal de l'explotador, com per altres persones que adverteixin d'un risc.
- h) *Assistència.* En cas d'accident, els usuaris queden obligats a prestar la seva ajuda, considerant les seves capacitats i habilitats. S'han d'identificar facilitant tant el nom i els cognoms com la nacionalitat i el passaport o document d'identitat, així com qualsevol altra informació que sigui necessària per localitzar-los (adreça, telèfon, adreça de correu electrònic).
- vii. L'estació ha adoptat les mesures necessàries per facilitar l'accés als esquiadors amb discapacitat si són capaços de respectar les normes FIS de conducta. Els acompanyants han de tenir la formació adequada per dur a terme les seves activitats.
- viii. Els menors de 12 anys han d'estar en tot moment sota la supervisió d'un adult responsable, qui els educarà per a la pràctica de l'activitat de forma segura i vetllarà que utilitzi els elements de seguretat escaients.
- ix. El forfet ha de ser exhibit a requeriment del personal de l'estació.

#### **4.- Prohibicions:**

4.1) Està prohibit l'ús de les àrees regulades d'activitat amb l'acompanyament d'animals (llevat de les excepcions previstes en cas de vianants).

4.2) Està prohibit l'arrossegament per les pistes, circuits o itineraris de tot tipus de carros, remolcs i altres dispositius.

4.3) Resta prohibida la circulació de vehicles de motor pel domini durant tot l'any, llevat de les activitats organitzades per l'estació o per empreses cessionàries i el personal de l'estació en l'exercici de les seves funcions.

### **5.- Ús dels remuntadors:**

5.1.- Els usuaris dels remuntadors de l'estació efectuen l'ús sota la seva responsabilitat i assumeixen tenir el coneixement, l'habilitat i el material necessari en condicions per una utilització òptima. Han de seguir sempre les consignes del personal de l'estació.

5.2.- L'ús dels remuntadors i ginys mecànics ha d'ajustar-se a les instruccions del reglament d'ús de cada instal·lació, segons es mostra als seus respectius accessos

5.3.- Pel que fa a l'ús de remuntadors i ginys mecànics per part de menors de 12 anys, la supervisió obligatòria d'un adult responsable consistirà en l'acompanyament del menor fins a la zona d'embarcament i l'assistència en el moment del desembarcament.

### **6.- Forfet:**

6.1) Tot usuari ha d'adquirir forfait, en la modalitat que correspongui, per a les següents activitats:

- Esquí alpí o activitat similar (surf de neu, monoesquí etc.)
- Esquí de muntanya
- Raquetes
- Accés per a vianants als remuntadors

6.2) No requereixen forfait els vianants que no facin ús de cap servei de l'estació o que únicament accedeixin a àrees no regulades d'activitat.



6.3) L'adquisició solament pot realitzar-se directament als punts de venda autoritzats de l'estació.

6.4) El forfet no pot ser cedit a terceres persones, ni utilitzat més enllà de la seva vigència.

6.5) El personal de l'estació té la competència per a controlar que els usuaris disposen del forfet corresponent a l'activitat que porten a terme, i pot sol·licitar-ne l'exhibició en qualsevol moment.

## **TÍTOL V: INFRACCIONS I SANCIONS:**

### **1.- Infraccions i sancions relacionades amb el forfet:**

1.1) La pràctica de qualsevol activitat regulada en el domini sense forfet, quan aquest sigui preceptiu, comporta l'obligació de l'usuari de satisfer-ne un import equivalent a tres vegades el preu del forfet diari corresponent a l'activitat efectuada.

1.2) Sense perjudici de les responsabilitats penals que escaiguin, la utilització d'un forfet per una persona diferent del seu titular, o la manipulació del forfet per alterar les característiques de la seva emissió, o el consentiment del titular per qualsevol de les conductes anteriors, comporta la retirada immediata i una sanció econòmica del triple del seu valor.

1.3) En cas d'una utilització abusiva o fraudulenta del forfet, el personal acreditat de l'estació el pot retirar immediatament i pot prohibir la utilització de les instal·lacions i la circulació per les pistes, sense perjudici de les accions legals que pugui exercir l'estació.

1.4) L'explotador nega l'accés al domini i procedeix a la retirada o inutilització immediata del forfet als usuaris que incompleixen les obligacions que els imposa la present llei, i el reglament intern de l'estació.

## **2.- Altres infraccions i sancions dels usuaris:**

2.1) Són infraccions lleus dels usuaris, tot incompliment dels deures o de les prohibicions que imposa la llei, sempre que no es qualifiqui de greu.

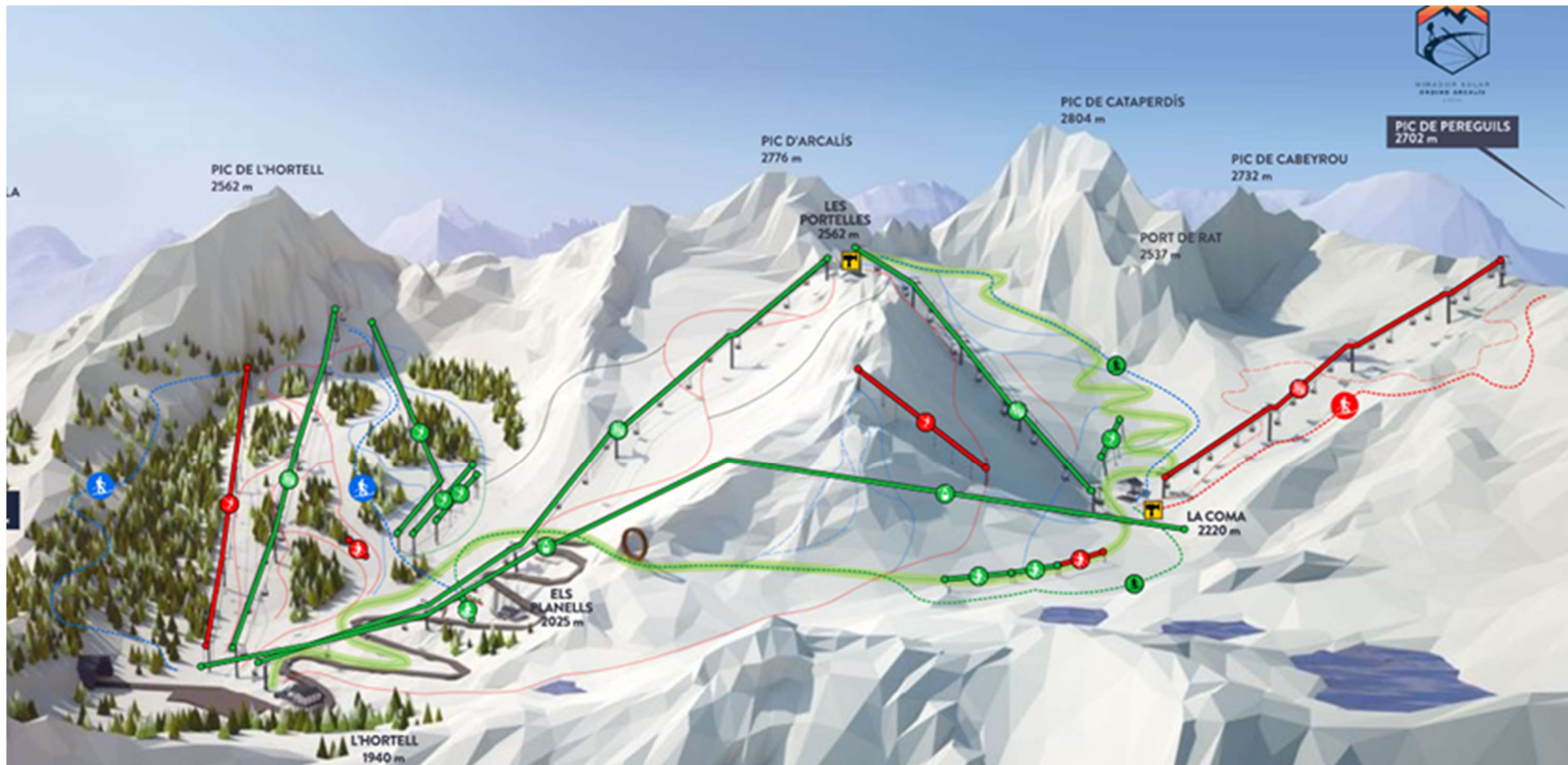
2.2) Són infraccions greus dels usuaris, aquells incompliments dels deures o prohibicions que imposa la llei que, ensems, posin en perill la seguretat de les persones o de béns de tercers. En particular constitueixen infraccions greus les modalitats d'ús de les àrees regulades d'activitat que generin risc de col·lisió amb els usuaris que practiquin l'activitat de conformitat amb l'ús previst en el reglament intern.

2.3) Les infraccions són sancionades de la forma següent:

- i. Les infraccions lleus se sancionen amb multa d'un màxim de 3.000 euros.
- ii. Les infraccions greus se sancionen amb multa de 3.001 a 12.000 euros.



**Annex 2.4 Itineraris regulats**



**Annex 2.5 Àrees d'altres activitats**



### **Annex 2.6 Aparcaments**

Ordino Arcalís disposa de diferents zones d'aparcament propi a l'estació i queden distribuïts de la següent manera:

En blau, estacionament per a turismes, en vermell, estacionament d'autobusos i en groc, zona d'estadia d'autocaravananes amb limitació d'horari (07:00 – 23:00).

Hortell:



Planells:



La Coma (temporada d'estiu):



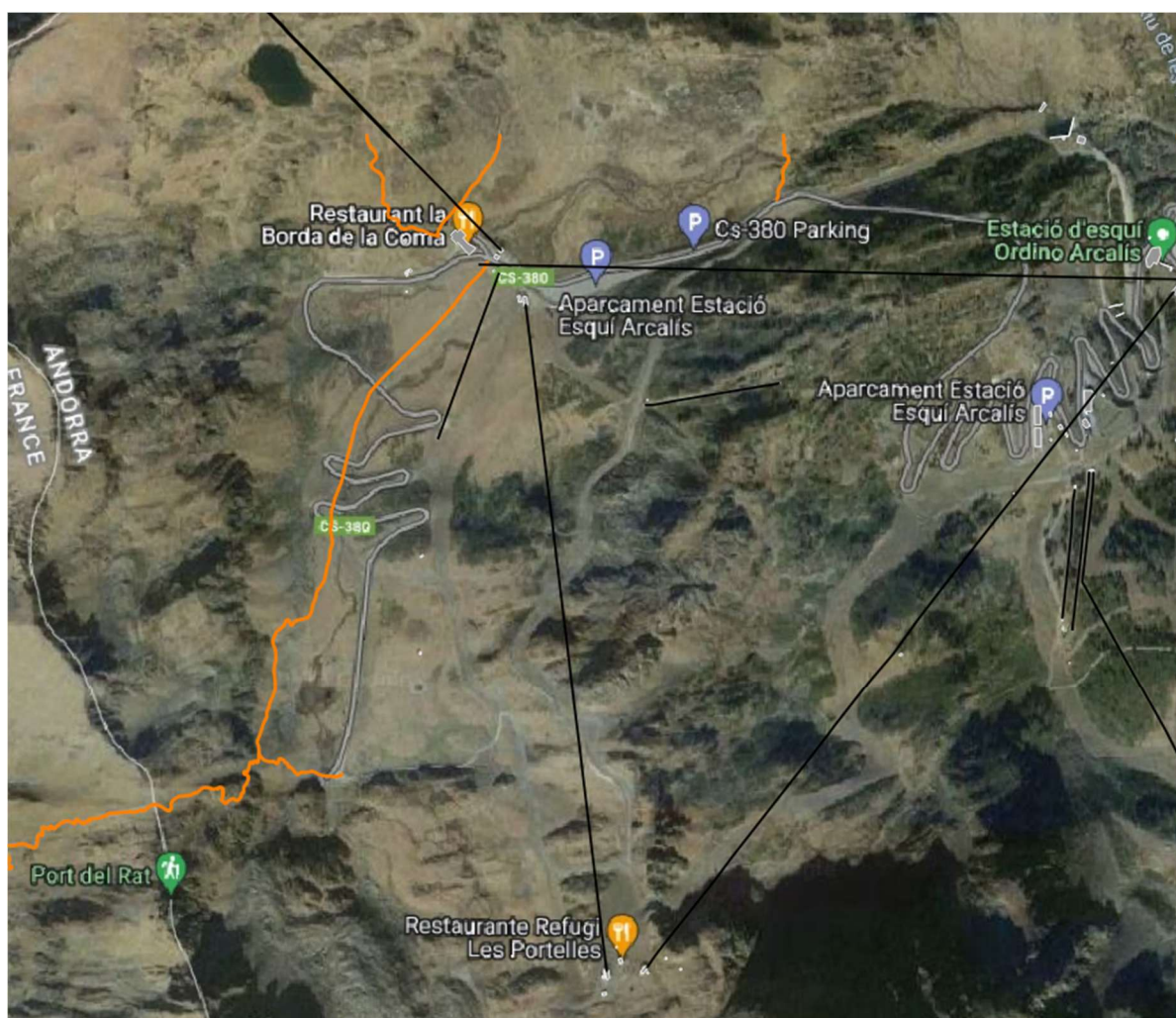
**Annex 3 Àrees regulades fora de la temporada d'hivern**





## Annex IV 2 (i)

En temporada d'hivern, la circulació pels itineraris i camins marcats en taronja queda interrompuda.



#### **Annex 4.5 Normes de conducta establertes per la Federació Internacional d'Esquí**

De manera general, les Normes FIS de Conducta en Pistes es consideren com un model de conducta ideal i concerneixen a tots els Usuaris, tinguin o no forfet, i el seu objectiu és prevenir i evitar accidents.

Desconèixer-les i, sobretot, no respectar-les, pot tenir greus conseqüències tant per a les persones que no les respecten, com per la resta dels Usuaris.

Tota persona que provoqui un accident per l'incompliment de les normes recollides al present Reglament podrà ser considerada responsable del mateix, tant dins de l'àmbit civil com del penal, en el seu cas.

A Andorra la Llei 21/2022, del 9 de juny, d'estacions de muntanya relativa a les estacions d'esquí i les instal·lacions de transport per cable, regula la seguretat a les pistes i sanciona els comportaments abusius o fraudulents.

Tot i que es tracta de normes adreçades als esquiadors, l'Empresa explotadora les considera aplicables en la seva literalitat o, quan això no sigui possible, en els seus principis, a tots els Usuaris de l'Estació d'esquí, sigui quina sigui la modalitat d'esquí o disciplina associada, o quin sigui l'Esport de neu, practicats

Les Normes FIS són les que es relacionen seguidament:

**Respecte als altres.** Els Usuaris de l'Estació d'esquí s'han de comportar de manera que no posin en perill o perjudiquin als altres.

**Control de la velocitat.** Tot Usuari ha d'adaptar la seva velocitat i forma de practicar l'esport a (i) les seves capacitats personals, (ii) al terreny, (iii) a l'estat de la neu i al previsió meteorològica així com (iv) a la quantitat de persones del seu entorn. En aquest sentit, sempre hauran de mantenir una deguda distància de seguretat sobre els Usuaris que es troben per sota seu o en la seva trajectòria.

**Elecció de la trajectòria.** L'Usuari que es trobi situat per darrera ha de triar la seva trajectòria de manera que no posi en perill les persones que té per davant, fent el possible per preveure la seva trajectòria o direcció de moviment.

**Avançaments.** Es pot avançar per dalt o per baix, per la dreta o l'esquerra, sempre preveient l'evolució de la persona a la qual s'està avançant.

**Entrada a la pista, arrencada i ascens.** L'Usuari que entra en una Pista d'esquí, que arrenca de nou després d'aturar-se o que ascendeix per la pista ha de mirar a dalt i a baix de la pista per no posar-se en perill ni a ell mateix ni als altres que hi circulen normalment i que tenen preferència en aquell moment, sobre ell.

**Parada a la pista.** Llevat que sigui absolutament necessari, l'Usuari ha d'evitar aturar-se a la pista en llocs estrets o on la visibilitat sigui limitada. En cas de produir-se una caiguda en tal lloc, l'usuari s'haurà d'apartar el més aviat possible. Si resulta imprescindible, s'ha de cercar el lloc més a la vora possible o visible per permetre que altres usuaris el vegin, i evitar col·lisions per manca de visibilitat.

**Ascens i descens a peu.** Tot Usuari que es vegi obligat a pujar o baixar per una pista a peu s'ha de mantenir a un costat.

**Respecte dels senyals i avisos.** L'Usuari ha de respectar tots els senyals i avisos que siguin efectuats tant pel personal de l'Estació d'esquí, com per d'altres persones que puguin voler-lo advertir d'un risc o de la seva presència mateixa.

**Assistència.** En cas d'accident, tots els Usuaris queden obligats a prestar la seva ajuda en la mesura del possible, considerant les seves capacitats i habilitats.

**Identificació.** Després d'un accident els Usuaris s'han d'identificar, ja siguin per ser part implicada o en qualitat de testimoni, facilitant tant el nom i cognoms, com la nacionalitat i passaport o DNI, així com qualsevol altra informació que sigui necessària per la seva localització (adreça, telèfon, email, lloc de treball, entre d'altres). La falsificació o incorrecció d'aquestes dades podrà ser objecte de les infraccions penals que correspongui.