



# PAL -ARINSAL

## REGLAMENT INTERN DE L'ESTACIÓ

Reglament intern redactat de conformitat a la Llei 21/2022, del 9 de juny, d'estacions de muntanya

ELABORAT PER: A.T.	REVISAT I APROVAT
DATA ELABORACIÓ: 13/12/2023 Edició nº:1 DATA: 24/02/2025	DIRECCIÓ GENERAL DIRECCIÓ MUNTANYA – N FORNES
NOM: Dept. Qualitat	

# ÍNDIX

## **Títol I: Àrees regulades d'activitat**

1. Definició	.....	<a href="#"><u>3</u></a>
2. Àrees regulades en temporada d'hivern	.....	<a href="#"><u>3</u></a>
3. Àrees regulades fora de la temporada d'hivern	.....	<a href="#"><u>3</u></a>
4. Àrea no regulada d'activitats	.....	<a href="#"><u>4</u></a>

## **Títol II: Condicions particulars d'exercici de l'activitat d'esquí**

1. Esquí alpí	.....	<a href="#"><u>4</u></a>
2. Esquí Freestyle	.....	<a href="#"><u>4</u></a>
3. Esquí de Muntanya	.....	<a href="#"><u>5</u></a>
4. Disposicions comunes	.....	<a href="#"><u>7</u></a>

## **Títol III: Condicions particulars d'exercici d'altres activitats de muntanya**

1. Raquetes	.....	<a href="#"><u>8</u></a>
2. Trineus	.....	<a href="#"><u>8</u></a>
3. Altres activitats d'hivern i fora d'hivern	.....	<a href="#"><u>9</u></a>
4. Vianants	.....	<a href="#"><u>10</u></a>
5. Aparcaments	.....	<a href="#"><u>11</u></a>

## **Títol IV: Condicions generals d'exercici d'activitats**

1. Horaris i condicions d'obertura	.....	<a href="#"><u>12</u></a>
2. Itineraris d'interès i camins comunals	.....	<a href="#"><u>12</u></a>
3. Deures dels usuaris	.....	<a href="#"><u>12</u></a>
4. Prohibicions	.....	<a href="#"><u>13</u></a>
5. Ús dels remuntadors	.....	<a href="#"><u>15</u></a>
6. Forfet	.....	<a href="#"><u>17</u></a>

## **Títol V: Infraccions i sancions**

1. Infraccions i sancions relacionades amb el forfait	.....	<a href="#"><u>18</u></a>
2. Altres infraccions i sancions dels usuaris	.....	<a href="#"><u>18</u></a>

<b>ANNEXES</b>	.....	<a href="#"><u>19</u></a>
----------------	-------	---------------------------

## TÍTOL I: ÀREES REGULADES D'ACTIVITAT

### 1. Definició

Són àrees regulades d'activitat les zones preparades per l'estació per la pràctica d'una o diverses activitats.

L'estació assegura els serveis de preparació i manteniment de les àrees regulades, així com de seguretat i de rescat dels seus usuaris.

L'estació es reserva la potestat de prohibir o restringir la pràctica de certes activitats per raons de seguretat dels béns o de les persones, de prescripcions sanitàries, de restriccions energètiques, o altres causes degudament justificades.

### 2. Àrees regulades en temporada d'hivern.

#### 2.1. Àrea esquiable d'esquí alpí (veure annex 2.1.)

Correspon a la zona de l'estació amb presència de remuntadors i dins de la qual, practicant l'esquí alpí i altres activitats de muntanya autoritzades per l'estació, és possible el retorn per gravetat a la base de l'estació o a un altre remuntador

És àrea regulada d'esquí alpí únicament la composada per pistes

#### 2.2. Àrees esquiabls de Free-Style ( Veure annex 2.1)

Correspon a les zones de l'estació (Snow Parks) preparades per a la pràctica del Free-style

#### 2.3. Itineraris regulats

Són recorreguts delimitats prèviament per l'estació per la pràctica d'una o varies activitats, preparats i mantinguts per l'estació

#### 2.4. Àrees d'altres activitats (Veure annex 3.1)

Corresponen a zones de l'estació destinades a la realització d'activitats d'esports de muntanya, lleure, turisme, aventura o altres. Així com les zones obertes a vianants

#### 2.5. Aparcaments (Veure annex 2.5)

Corresponen a les zones de l'estació destinades a l'estacionament de vehicles

### 3. Àrees regulades fora de la temporada d'hivern (Veure annex 2.4)

Dins aquestes àrees es pot trobar:

**Circuits BTT:** comprèn el conjunt de circuits, és a dir, els recorreguts senyalitzats i protegits en les degudes condicions i preparat exclusivament per a la pràctica de la bicicleta de muntanya i les altres activitats autoritzades per aquell indret (quan ho estiguin). Només es podrà circular pels circuits oberts prèviament per l'Estació i per les activitats que expressament s'indiqui

**Rutes de Senderisme:** comprenen rutes senyalitzades i adaptades per a la pràctica d'aquesta modalitat. Els usuaris estan obligats a portar material adequat per a la pràctica de l'activitat i informar-se prèviament del estat del terreny i de la meteorologia.

**Àrea d'Activitats de lleure:** espai per a la pràctica d'activitats d'aventura tant per a infants com per a adults.

#### 4. Àrea no regulada d'activitat

Comprèn tot l'àmbit del domini no constituït, en cada període, com a àrea regulada d'activitat d'acord amb aquest reglament.

L'estació no hi realitza preceptivament actuacions de senyalització, de condicionament, de protecció, ni d'altra classe. No es garanteix el servei de seguretat ni de rescat per l'estació. La seva utilització és responsabilitat única dels usuaris.

S'hi inclouen les zones fora de pista, que són aquelles situades entre pistes o en el marge de les pistes, així com els itineraris freeride i altres circuits no delimitats per l'estació. L'existència de qualsevol senyalització o mesura de protecció, a l'inici o durant el recorregut, no exclou el seu caràcter d'àrea no regulada.

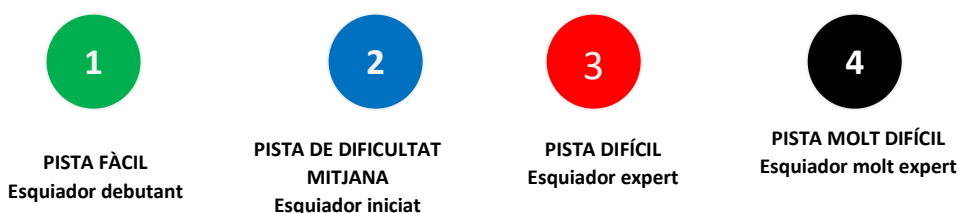
## TÍTOL II: CONDICIONS PARTICULARS D'EXERCICI DE L'ACTIVITAT D'ESQUÍ

Les activitats d'esquí que es realitzin a les àrees regulades queden sotmeses a les condicions d'exercici que es determinen a la llei en general, i al present reglament intern en particular.

### 1. Esquí alpí

1.1 La pràctica de l'esquí alpí s'efectuarà en pistes que es classifiquen per criteri de dificultat com segueix:

- Pista molt fàcil, o de principiants: marcades de color verd.
- Pista fàcil o intermèdia: marcades de color blau.
- Pista difícil: marcades de color vermell.
- Pista molt difícil: marcades de color negre.



1.2. L'estació selecciona i planifica de forma diària les pistes que seran condicionades i preparades en base a les condicions meteorològiques i d'innivació. La classificació de les pistes es realitza sobre la base de criteris topogràfics, de manera que l'usuari ha de tenir en compte que les condicions meteorològiques o l'estat de la neu poden augmentar la dificultat.

1.3. Per als menors de dotze anys és obligatori l'ús de casc i són recomanables altres elements de seguretat.

### 2. Esquí Free-style

La pràctica del Freestyle comporta riscos i es requereix un ús adequat dels mòduls i dels itineraris.

Regles específiques de seguretat en un espai Freestyle:

- No entrar en un itinerari/mòdul desconegut. Efectuar un reconeixement abans per adaptar la seva utilització.
- Utilitzar només els itineraris /mòduls adaptats a cada nivell tècnic.
- Avaluar l'impuls.
- No intentar fer figures arriscades que sobrepassin el nivell tècnic del usuari.
- Fer exercicis d'escalfament abans del primer salt.
- Verificar que la zona de recepció sigui lliure abans de començar.
- Si són varies persones les que volen provar un mòdul, s'ha anunciar abans la sortida, de forma coordinada entre ells
- No aturar-se en la zona de sobrevol , la zona de recepció o al llarg del recorregut.
- En cas de caiguda, desallotjar ràpidament.
- No remuntar mai la pendent, encara que s'hagi perdut el material. Demanar a algú altre que vingui de dalt d'apropar-lo.
- No creuar mai un recorregut o un mòdul i anar en compte en tots els desplaçaments.
- L'ús del casc i de les proteccions és altament recomanable.
- En cas d'accident, bloquejar el recorregut o el mòdul i advertir immediatament al servei de socors
- Queda prohibit accedir al recinte, només per prendre fotos, havent de mantenir-se en tot moment fora del recorregut.

Classificació dels itineraris i mòduls segons el nivell de dificultat:



Els dos nivells de dificultat XL i XXL estan adreçats exclusivament a practicants experts. Prohibit l'accés a principiants.

### 3. Esquí de muntanya

3.1. En àrees d'activitat regulada, únicament està permès en els circuits i/o pistes d'esquí i dins les franges horàries i criteris següents:

Franges horàries:

- **De 9:00h a 17:00h** els usuaris han de seguir els circuits de dia;
- **De 17:00h a 22:00h** els usuaris han de seguir els circuits de nit;
- **De 22:00h a 9:00h** no està permesa la pràctica de l'esquí de muntanya, ni de pujada ni de baixada, a cap lloc de les àrees esquiables de l'estació, ni pistes senyalitzades, ni fora d'elles, ni l'accés al domini esquiable;
- Els dies de Sopars al Pla de la Cot els usuaris hauran de seguir el protocol assignat en el moment de la compra de l'activitat.

Circuits de dia (9:00 a 17:00h) – Pujada per circuits-baixada per pistes:

- Sector Arinsal: Port Negre, Aspres
- Sector Pal: Verdet, Plat de la Cot, Serra inferior (circuit esquí de muntanya, no per pista), Serra superior (circuit esquí de muntanya, no per pista), Coll de la Botella, Setúria

Circuits de nit de 17:00 a 22:00h – Pujada i baixada per pistes:

- Sector Arinsal: Marrades, Cortal, Fonts, La Solana, Port Vell
- Sector Pal: Beç, Planell, Serra inferior, Serra Superior

3.2. Els itineraris d'esquí de muntanya es classifiquen en les següents categories

- **Pistes molt fàcils o de principiants: senyalitzades amb color verd**
- **Pistes fàcils: senyalitzades amb color blau**
- **Pistes difícils: senyalitzades amb color vermell**

Els graus de dificultat dels itineraris es troben determinats en funció de circumstàncies tècniques com ara longitud, sinuositat, pendent i obstacles existents en el recorregut. Sempre cal tenir en compte, a més del nivell personal dels usuaris per aquesta pràctica, que les condicions meteorològiques o l'estat de la neu poden incidir en la dificultat.

3.3. No es poden portar gossos ni altres animals

3.4. En sentit de pujada i si l'itinerari és per pista d'esquí, l'usuari ha de pujar pel costat de la pista vigilant en tot moment els esquiadors que baixen. Si els usuaris pugen en grup, ho han de fer en fila índia

3.5. En horari nocturn, l'usuari ha de baixar a una velocitat moderada i ha de dur una llanterna frontal que generi un flux lluminós de com a mínim 300 lúmens i utilitzar accessoris reflectors.

3.6. En sentit baixada:

- De dia, si l'usuari baixa per una pista d'esquí li són aplicables les normes de conducta establertes per la Federació Internacional d'Esquí ([TÍTOL IV- 3.6](#))
- De nit, si l'usuari baixa per una pista d'esquí ha de fer-ho sempre pel lateral de la pista per no malmetre i respectar el treball dels maquinistes.

3.7. Normes específiques per practicar l'esquí de muntanya es poden consultar al web <https://skiandorra.ad/ca/esqui-de-muntanya-a-les-estacions-de-muntanya/>

3.8. Itineraris actuals oficials d'esquí de muntanya

**SECTOR PAL:**

- **Verdet**: de nivell molt fàcil, distància de 1,3 km, un desnivell de 120 m. Altitud inicial: 1.780 metres i altitud final: 1.900 metres.
- **Pla de la Cot**: de nivell fàcil, distància de 1,7 km, un desnivell de 300 m. Altitud inicial: 1.780 metres i altitud final: 2.080 metres.
- **Camí esquí de muntanya Serra** (inclou Serra Inferior i Superior) : de nivell fàcil, distància de 3,6 km, un desnivell positiu acumulat de 480 m i desnivell negatiu acumulat de 17. Altitud inicial: 1.900 metres i altitud final: 2.344 metres.

- **Coll de la Botella:** de nivell fàcil, distància de 2,9 km, un desnivell positiu acumulat de 256 metres i un desnivell negatiu acumulat de 74 m.  
Altitud inicial: 1.885 metres i altitud final: 2.069 metres.
- **Setúria:** de nivell difícil, distància de 3,2 km, desnivell positiu acumulat de 490 m.  
Altitud inicial: 1.900 metres i altitud final: 2.364 metres.

SECTOR ARINSAL:

- **Port Negre:** de nivell difícil, distància de 5 km, un desnivell positiu acumulat de 950m.  
Altitud inicial: 1.550 metres i altitud final: 2.500 metres.
- **Aspres:** de nivell fàcil, distància de 1.550 metres, un desnivell positiu acumulat de 200 m.  
Altitud inicial: 2.065 metres i altitud final de 2.265m

4. **Disposicions comunes per a la pràctica de les diverses modalitats d'esquí:**

- 4.1. L'esquiador assumeix i accepta que en fer l'activitat es troba en un medi, que comparteix amb altres usuaris del domini, que implica un risc inherent per la seva seguretat i la de les altres persones.
- 4.2.. El risc és superior en determinades circumstàncies, com són:
- 4.2.1 L'elevada presència d'altres esquiadors i usuaris en la zona en la qual es practiqui l'esquí.
- 4.2.2 La pràctica de l'esquí en àrees d'activitat no regulades.
- 4.2.3 La pràctica de l'esquí sense respectar les normes de conducta o de seguretat establertes en el reglament intern (Veure Títol IV 3.6)
- 4.2.4 La pràctica de l'esquí en condicions meteorològiques, o d'innivació, o de l'estat del terreny, que la dificulten
- 4.3. L'esquiador és responsable de valorar la seva aptitud per utilitzar els remuntadors i pistes, així com les condicions en les quals practicarà l'esquí, i té el deure de prendre les mesures escaients per tal de mitigar el risc de lesions pròpies i de tercers, així com de causar danys.
- En aquest sentit, ha de mantenir una deguda distància de seguretat respecte als usuaris que es troben per sota seu o en la seva trajectòria.
- 4.4.. Els dispositius de lliscament que es troben permesos en les àrees regulades d'activitats d'esquí són:
- 4.4.1 Esquís alpins
- 4.4.2 Esquís de muntanya
- 4.4.3 Esquís Telemark
- 4.4.4 Taules de surf de neu
- 4.4.5 Mono esquís
- 4.4.6 Snow Blades
- 4.4.7 Snow bikes

### TÍTOL III -CONDICIONS PARTICULARS D'EXERCICI D'ALTRES ACTIVITATS DE MUNTANYA:

Les altres activitats de muntanya que es realitzin a les àrees regulades, queden sotmeses igualment a les condicions d'exercici que es determinen a la llei en general, i al present reglament intern en particular

#### 1. Raquetes:

L'estació condiona i senyalitza els recorreguts per la pràctica de les raquetes. En ells no estan permeses altres activitats, com l'esquí de muntanya, llevat de la circulació de vianants si porten un calçat adequat per la seva seguretat i per evitar malmetre els recorreguts.(Veure annex 2.1).

Circuits per a la pràctica de raquetes:

##### SECTOR PAL

- Guineu: distància de 1,7 km, un desnivell de 180 metres.  
Altitud inicial: 1.900 metres i altitud final: 2.000 metres.
- Cabirol: distància de 843 metres, un desnivell de 120 metres.  
Altitud inicial: 1.780 metres i altitud final: 1.900 metres.
- L'Esquirol: distància de 1,8 km, un desnivell de 186 metres.  
Altitud inicial: 1.900 metres i altitud final: 2.080 metres.
- L'Isard: distància de 4,4 km, un desnivell de 186 metres.  
Altitud inicial: 1.900 metres i altitud final: 2.069 metres.
- Mufló: distància de 3,7 km, un desnivell de 216 metres.  
Altitud inicial: 2.069 metres i altitud final: 1.866 metres.

##### SECTOR ARINSAL

- Trenalòs: distància de 5 km, un desnivell de 950 metres.  
Altitud inicial: 1.550 metres i altitud final: 2.500 metres.

#### 2. Trineus

Existeixen dues zones específiques per l'ús de trineus en les que es pot efectuar aquesta pràctica. Resta absolutament prohibit l'ús dels trineus fora de les mateixes.

Condicions d'ús:

- La zona de trineu està acotada per l'accés i l'ús exclusiu de trineus. Queda prohibit l'ús de trineus fora del mateix recinte
- Prohibit baixar amb botes d'esquí
- Prohibit pujar la pista a peu. Cal fer ús de la cinta remuntadora
- No es pot caminar sobre la cinta remuntadora
- Els infants de menys de 5 anys han de baixar acompanyats
- Per entrar al recinte cal passar el forfet pel torn, una vegada per persona.
- Queda prohibit menjar, beure i fumar dins del recinte
- L'estació no es fa responsable dels béns introduïts al recinte de trineus
- Cal respectar la resta d'usuaris de la pista
- Està prohibit lliscar amb elements no normalitzats (bosses de plàstic, cartons, etcètera)
- Els usuaris fan ús de la pista de trineus sota la seva pròpia responsabilitat



- Les xarxes són un element de protecció i no de frenada: controla la teva velocitat
- Prohibit entrar amb animals dins de la pista
- El mal comportament i el no respecte de les normes i dels altres usuaris comporta la immediata expulsió del recinte i la retirada del forfait

És de caràcter obligatori comptar amb un Forfet per fer ús d'aquesta zona.

### 3. **Altres activitats d'hivern i fora d'hivern**

Existeixen determinades àrees pel desenvolupament i pràctica d'activitats específiques, de les que sempre s'informarà degudament i es trobarà pertinentment indicat de forma clara. Dins l'àrea d'activitats es pot trobar:

#### 3.1. Activitats familiars de lleure (Veure annex 3.1).

Espai per a la pràctica d'activitats d'aventura tant per a infants com per a adults. Es poden trobar les següents activitats:

- Escola de BTT – classes de BTT Down Hill col·lectives i particulars per a adults i infants
- Karting – Circuit Mercedes – karts elèctrics per a adults i infants
- PekePark – àrea temàtica per a nens fins a 11 anys amb llits elàstics i inflables
- Jump – llits elàstics amb arnès, a partir de 3 anys
- Tirolina / Kid's Zip – tirolina de tipus assegut amb arnès per a infants
- Tir amb arc – activitat exclusiva per a grups
- Trenet – circuit tancat amb vagons per a infants fins a 4 anys
- Tirolina Big Zip – tirolina de 338m de longitud i 28m de desnivell. Es pot realitzar també l'activitat en Tàndem.
- Parc de Cordes – recorreguts acrobàtics dins del bosc per a adults i infants
- Tubbing – descens en “donuts” inflables per pista sintètica per a infants a partir de 4 anys
- Excursions en Buggy – circuits de diferents recorreguts i durada amb guia

#### 3.2. Rutes de senderisme

Comprenen rutes senyalitzades i adaptades per a la pràctica d'aquesta modalitat. Els usuaris estan obligats a portar material adequat per a la pràctica de l'activitat i informar-se prèviament del estat del terreny i de la meteorologia. Itineraris:

- Camí de la línia del Telecabina de La Massana
- Camí del Vedat
- Camí del Pla de la Cot

#### 3.3. Bike Park

L'àrea del Bike Park és la zona dins la qual es pot practicar bicicleta de muntanya o qualsevol altra disciplina associada, on els bikers poden tornar al punt de sortida dels remuntadors que els han transportat seguint sempre un recorregut descendent, directament per gravetat, o en circuits on la modalitat no requereix utilitzar un remuntador mecànic sense penetrar en valls no senyalitzades. (Veure Annex 2.4)

Els circuits es classifiquen segons la seva dificultat:

- **Circuit molt fàcil, o de principiants: marcats de color verd.**
- **Circuit fàcil o mitjà: marcats de color blau.**
- **Circuit difícil: marcats de color vermell.**
- **Circuit molt difícil: marcats de color negre.**



**CIRCUIT FÀCIL**  
Debutant



**CIRCUIT DE DIFICULTAT  
MITJANA**  
Iniciat



**CIRCUIT DIFÍCIL**  
Expert



**CIRCUIT MOLT DIFÍCIL**  
Molt expert

### 3.3.1. Codi de responsabilitat per als ciclistes

- És obligatori l'ús del casc en tots els circuits i es recomana l'ús de proteccions
- Tenir la bicicleta sota control en tot moment.
- No aturar-se en llocs on es podria ser un obstacle per als altres o on no ser visibles.
- Quan s'entra en un encreuament de circuits mirar cap a totes les direccions i comprovar que no hi hagi altres ciclistes a la pista.
- Romandre dins de les zones marcades i respectar les senyalitzacions del Bike Park.
- No utilitzar els remuntadors del Bike Park si s'està sota els efectes de les drogues o de l'alcohol. Per pujar amb seguretat als telecadires es requereix destresa, habilitat i coneixements. Si es té algun problema o algun dubte, demanar ajuda a la persona del Bike Park.
- Si es presencia un accident o es detecta alguna irregularitat als circuits, s'ha comunicar al telèfon **18008079** o al **112**

### 3.3.2. Bike Park Check-List

- Comprovar que el casc està en bon estat i que està ajustat d'una manera correcta.
- Revisar la bicicleta i confirmar que està en bones condicions.
- Comprovar que les pastilles dels frens estan en bon estat.
- Verificar la pressió dels pneumàtics i els tancaments.
- El manillar, els punys i la potència han d'estar ben fixats, tal com també el selló i la tija

## 4. Vianants:

4.1. Els vianants poden fer ús dels remuntadors, circuits, recorreguts, instal·lacions i pistes incloses en l'àrea regulada d'aquesta activitat. Resta prohibit el trànsit de vianants per les àrees i zones no habilitades a aquest efecte per l'estació. Pistes autoritzades al hivern:

1. Sector Pal: Serra Inferior i El Planell
2. Sector Arinsal: Marrades

4.2. Està permès l'accés de vianants amb forfet als següents espais:

Remuntadors:

1. Telecabina La Massana.
2. Telecabina Orriols.
3. Telefèric Pal –Arinsal.
4. TSD La Serra II - prèvia autorització expressa al hivern / usuaris BTT al estiu.
5. TSD Cubil – prèvia autorització expressa al hivern / usuaris BTT al estiu.
6. TSD Les Fonts – prèvia autorització expressa.

Restaurants:

7. Pla de la Cot.

Zona de trineus:

8. Pedres Blanques II – Pal.
9. Jardí de Neu – Arinsal.

- 4.3. Els vianants poden també circular pels camins comunals i els itineraris d'interès, si bé amb les restriccions previstes al Títol IV, apartat 2, del present reglament.
- 4.4.. Els vianants han de portar el material adequat per la pràctica de l'activitat i informar-se prèviament del estat de la neu i de la meteorologia.
- 4.5.. Durant la temporada d'hivern està prohibit l'accés de vianants amb gossos o altres animals de companyia en àrees d'activitat regulada, llevat que es tracti de gossos pigall que acompanyen persones invidents, així com els gossos d'assistència i els animals terapèutics degudament acreditats i identificats amb el distintiu oficial corresponent

## 5. **Aparcaments -ANNEX 2.5.**

- 5.1. Tant a l'estiu com a l'hivern l'estacionament dels vehicles està delimitat i els usuaris hauran de seguir les indicacions donades pel personal de pàrquing.
- 5.2. Els usuaris de caravanes hauran de respectar les regles següents:
  - Han d'estacionar en les zones especialment destinades a caravanes i vehicles camperitzats
  - Estacionament màxim de 48 hores ( no podran acampar estendre el tendal, treure les taules durant tot el dia...).
  - Prohibit fer foc al terra.
  - Prohibit muntar tendes d'acampada.
  - Transformar la seva estància com si fos dins un càmping.
  - Mantenir les instal·lacions netes i respectar el medi ambient
- 5.3. L'estació podrà limitar o prohibir l'estacionament en cas de pràctiques o comportaments potencialment contraris a la llei, a la seguretat de béns o persones, o a la higiene i salubritat de les instal·lacions.
- 5.4. En el cas de previsió de nevades el personal de l'estació podrà evacuar la zona i es prohibirà la pernoctació dins l'àrea d'activitat.

## TÍTOL IV -CONDICIONS GENERALS D'EXERCICI DE LES ACTIVITATS

Les següents disposicions són comunes per a la pràctica d'activitats a l'estació:

### **1. Horaris i condicions d'obertura:**

- 1.1. Les activitats d'esquí, raquetes, trineus i vianants en les seves àrees regulades podran desenvolupar-se des de les 9:00 hores fins a les 17:00, cada dia de la setmana.
- 1.2. Per excepció, l'esquí de muntanya en àrees regulades d'activitat podrà desenvolupar-se entre les 7:00 hores i les 22:00 hores, cada dia de la setmana, pels itineraris i pistes indicats al Títol II, apartat 3.1.
- 1.3. Les altres activitats que es practiquin a l'estació tindran l'horari particular que prevegi cadascun dels establiments que prestin els serveis.
- 1.4. Per motius climatològics o altres que afectin la seguretat dels usuaris, els anteriors horaris podran ser restringits per l'estació. En qualsevol cas, solament poden utilitzar-se les pistes obertes prèviament per l'estació.
- 1.5. Resta prohibida la permanència d'usuaris en àrees regulades d'activitat fora dels horaris d'obertura. Podran, però, estar-se als aparcaments (Veure Títol III, apartat 5)

### **2. Itineraris d'interès i camins comunals**

Aquests itineraris estan indicats. Destacar que es prohibeix el pas per camins comunals amb vehicles a motor que creuin les àrees d'activitat. Es recorda que a nivell de seguretat, en cas de qualsevol incident, l'estació no podrà accedir a aquests punts. És responsabilitat única de l'usuari.

### **3. Deures dels usuaris:**

- 3.1. Pel fet d'accedir a l'estació, l'usuari queda obligat a adequar el seu comportament al que preveu la llei i el present reglament intern.
- 3.2. La pràctica de qualsevol activitat es fa sota la responsabilitat de l'usuari, que assumeix els riscos inherents a l'activitat.
- 3.3. Els usuaris són responsables de la seva pròpia seguretat i de la idoneïtat i utilització correcta del seu equipament.
- 3.4. S'han de respectar les consignes de seguretat, les recomanacions, les instruccions del personal acreditat i els horaris que s'indiquen en el reglament intern.
- 3.5. Els usuaris han de ser capaços d'adaptar la pràctica de l'activitat en funció de les seves capacitats físiques i tècniques, de les irregularitats del terreny, dels obstacles, de les condicions atmosfèriques i de l'estat de la neu.

3.6. Tot usuari del domini, sigui quina sigui l'activitat que realitzi i l'àrea en què la realitzi, han de respectar les normes d'ús següents:

Normes:

1. **Respecte als altres.** Els usuaris del àrea esquiable s'han de comportar de manera que no posin en perill o perjudiqui altres persones o els bens de tercers i de l'exploador.
  2. **Control de la velocitat.** Tot usuari ha d'adaptar la seva velocitat i forma de practicar l'activitat a les seves capacitats personals, a les condicions del terreny, a l'estat de la neu i a les condicions meteorològiques, així com a la quantitat de persones al seu entorn.
  3. **Elecció de la trajectòria.** L'usuari situat al darrera ha de triar la seva trajectòria de manera que no posi en perill les persones que té al davant o al costat.
  4. **Ús de l'àrea d'activitat.** L'usuari ha de comprovar que amb les seves maniobres no es posi en perill a ell mateix ni posi en perill tercers. Quan s'incorpora a una pista d'esquí, a un circuit o a un recorregut senyalitzat, quan arrenca de nou després d'aturar-se o quan es desplaça en ascens pels mateixos llocs esmentats, ha de respectar els altres usuaris que, en aquell moment tenen preferència respecte d'ell.
  5. **Parada a l'àrea d'activitat.** Llevat que sigui absolutament necessari, l'usuari que practica l'esquí o a les activitats de muntanya ha d'evitar aturar-se a la pista o al circuit en llocs estrets o on la visibilitat sigui limitada. En cas de produir-se una caiguda en tal lloc, l'usuari s'ha d'apartar com més aviat millor i procurar que la seva posició sigui visible per a altres usuaris.
  6. **Ascens i descens a peu.** Tot usuari que es vegi obligat a pujar o baixar per una àrea regulada d'activitat ha de fer-ho per un dels extrems laterals de la pista o del circuit.
  7. **Respecte dels senyals i avisos.** L'usuari ha de respectar tots els senyals i avisos que li siguin efectuats tant pel personal de l'exploador com per altres persones que adverteixin d'un risc.
  8. **Assistència.** En cas d'accident tots els usuaris queden obligats a prestar la seva ajuda considerant les seves capacitats i habilitats. S'han d'identificar facilitant tant el nom i els cognoms com la nacionalitat i passaport o document d'identitat, així com qualsevol altra informació que sigui necessària per localitzar-los (adreça, telèfon, adreça de correu electrònic)
- 3.7. L'estació ha adoptat les mesures necessàries per facilitar l'accés als esquiadors amb discapacitat si són capaços de respectar les normes FIS de conducta. Els acompanyants han de tenir la formació adequada per dur a terme les seves activitats.
- 3.8. Els menors de 12 anys han d'estar en tot moment sota la supervisió d'un adult responsable, qui els educarà per a la pràctica de l'activitat de forma segura i vetllarà que utilitzi els elements de seguretat escaients
- 3.9. El forfet ha de ser exhibit a requeriment del personal de l'estació

#### **4. Prohibicions**

- 4.1. Està prohibit l'ús de les àrees regulades d'activitat amb l'acompanyament d'animals (llevat de les excepcions previstes en cas de vianants).
- 4.2. Està prohibit l'arrossegament per les pistes, circuits o itineraris de tot tipus de carros, remolcs i altres dispositius.

4.3. Resta prohibida la circulació de vehicles de motor pel domini en temporada d'hivern, llevat de les activitats organitzades per l'estació o per empreses cessionàries i el personal de l'estació en l'exercici de les seves funcions.

4.4. Fora de la temporada d'hivern, els vehicles que circulin pel domini estan subjectes a les següents normes de seguretat:

L'accés i la circulació per les pistes de qualsevol vehicle a motor quedarà limitat al personal de l'estació en l'exercici de les seves funcions, respectant sempre segons el Reglament intern d'ús de vehicles.

Cap altre usuari podrà fer ús de vehicles a motor dins l'àrea esquiable.

4.4.1. Ordinació reguladora de l'accés al medi rural i natural mitjançant la xarxa de camins i senders a la parròquia de La Massana (La Massana, 19 de juliol del 2012)

Article 9

Camins i espais prohibits

Queda prohibida la circulació de vehicles motoritzats als espais i camins següents:

1) A la totalitat de l'espai del PARC NATURAL COMUNAL DE LES VALLS DEL COMAPEDROSA, d'acord amb les condicions establertes en l'article 28.1 del Pla Rector del Parc Natural Comunal de les Valls del Comapedrosa.

2) A la totalitat del Camí Ral de la Massana.

3) Al domini de l'estació d'esquí d'Arinsal – Pal, sense autorització expressa per part de la societat explotadora.

Ordinació del 30 de Juny de 2017

A l'article 9 s'afegeix el punt 4 amb el contingut següent:

4) A les pistes de Mountain Bike situades en terreny comunal següents:

Començal

- Downhill WC
- Downhill (tram final de competició)
- Maxiavalanche
- Pista Old School
- Pista Mountain Bike Enduro blava

A l'article nº 16

Tipificació de les infraccions

Són infraccions molt greus:

Circular, sense autorització del Comú de la Massana, amb vehicle motoritzat a la zona protegida del PARC NATURAL COMUNAL DE LES VALLS DEL COMAPEDROSA i al CAMÍ RAL DE LA MASSANA i a les pistes de moutain bike referides a l'article 9

## Article 17

### Graduació de les sancions:

Les infraccions molt greus, amb una multa de 1.001 a 3000 euros i comís immediat del vehicle.

Codi de Circulació del govern d'Andorra. Edició 2001.

### Circulació de motos de neu i vehicles anàlegs

Article 207.1. Queda rigorosament prohibida la circulació d'aquests tipus de vehicle per les vies públiques obertes al trànsit.

Article 207.2. No poden circular en cap moment per les pistes d'esquí senyalitzades, excepte les utilitzades pels serveis d'explotació de les estacions d'esquí o pels serveis de salvament de Govern.

## 5. Ús dels remuntadors

5.1. Els usuaris dels remuntadors de l'estació efectuen l'ús sota la seva responsabilitat i assumeixen tenir el coneixement, l'habilitat i el material necessari en condicions per una utilització òptima. Han de seguir sempre les consignes del personal de l'estació.

5.2. L'ús dels remuntadors i ginys mecànics ha d'ajustar-se a les instruccions del reglament d'ús de cada instal·lació, segons es mostra als seus respectius accessos.

5.3. Pel que fa a l'ús de remuntadors i ginys mecànics per part de menors de 12 anys, la supervisió obligatòria d'un adult responsable consistirà en l'acompanyament del menor fins a la zona d'embarcament i l'assistència en el moment del desembarcament

5.4. Polítiques específiques:

5.4.1. Sobre l'ús del tapís

1. A l'hora de fer ús del remuntador, cal embarcar i desembarcar en els llocs senyalitzats per a aquest efecte.
2. No està permès lliscar, caminar, seure ni sortir de la mateixa fora de les zones senyalitzades.
3. Es permet la utilització d'aquest remuntador amb els equips d'Esquí / Snowboard col·locats o bé portant-los a les mans. El calçat ordinari està prohibit.
4. Sortir sense demora l'àrea reservada al desembarcament seguint el sentit de la senyalització un cop completat el trajecte.
5. És prohibit fumar a sobre i durant la fila d'accés a les mateixes.

5.4.2. Sobre l'ús del teleesquí:

1. És de caràcter obligatori per accedir a aquest tipus de remuntadors tenir col·locats els Esquí / Snowboard.
2. L'usuari ha de tenir la capacitat suficient per poder accedir als teleesquí anomenats "difícils".

3. Abans d'agafar la perxa, és obligatori treure les corretges dels bastons dels canells o de les mans i subjectar-los junts i de forma segura, amb una sola mà. Els practicants d'snowboard hauran de tenir en tot moment un peu desenganxat de la taula.
4. S'ha d'accedir a la zona de sortida respectant la cadència imposada pels semàfors i agafar la perxa lliure.
5. S'ha d'esperar la intervenció del personal del telesquí quan no queda cap perxa lliure a la sortida o en cas d'incident.
6. Està prohibit fer eslàlom a la línia del telesquí i sempre s'ha de mantenir els esquís a dins les traces de la pista
7. Està prohibit deixar anar la perxa abans d'arribar a la zona d'arribada, a menys que es produeixi una caiguda, en qual cas, caldrà sortir de la trajectòria fixada el més aviat possible per evitar incidents amb les persones que s'apropen.
8. No està permès agafar la perxa fora de la zona d'embarcament.
9. Durant el trajecte no es pot llençar res i evitat qualsevol caiguda d'objectes, advertint de forma oportuna als usuaris que venen darrere, de l'existència d'un obstacle.
10. En cas de caiguda, s'haurà de deixar anar la perxa i allunyar-se de la línia el més ràpid possible.
11. En cas d'aturada prolongada, s'ha d'esperar les instruccions del personal d'exploració.
12. A l'arribada, deixar anar la perxa amb la màxima verticalitat possible i alliberar ràpidament la plataforma en la direcció indicada per la senyalització.
13. Aquelles persones que practiquin Snowboard, han de tenir un peu desenganxat del mateix en tot moment.
14. Està prohibit fumar a la línia dels telesquís i durant la fila d'accés als mateixos.

#### 5.4.3. Sobre l'ús del telecadira:

1. És de caràcter obligatori per accedir a aquest tipus de remuntadors tenir col·locats els Esquís / Snowboard excepte autorització expressa l'estació.
2. Aquelles persones que practiquin Snowboard, han de tenir un peu desenganxat de la taula en tot moment.
3. Arribar a l'àrea d'embarcament respectant les zones delimitades i abalisades a tal efecte, seguir l'ordre de les cues establert, i no dificultar l'accés d'altres usuaris, ni obstaculitzar-lo.
4. Abans de seure a la cadira, és obligatori treure les corretges dels bastons dels canells o braços i subjectar-los amb una sola mà de forma segura.
5. Prestar especial atenció durant l'embarcament i desembarcament atès que es corre el risc de perdre l'equilibri i caure.
6. En cas de portar motxilla, la mateixa haurà de ser col·locada sempre a la part del davant.
7. En cas d'un mal embarcament, s'haurà d'abandonar la cadira el més aviat possible per evitar una possible caiguda a major alçada.
8. Un cop realitzat l'embarcament, s'haurà de baixar la barana de seguretat el més aviat possible de forma obligatòria i mantenir-se assegut contra el fons de la cadira.
9. Durant el recorregut del telecadira està prohibit provocar el balanceig de la mateixa i s'ha de mantenir els esquís en el sentit de la marxa.
10. La barana de seguretat s'ha de pujar a l'apropar-se a l'estació d'arribada, però únicament a l'alçada de la senyalització corresponent, i aixecar les espàtules dels esquís.
11. No s'ha d'intentar abandonar la cadira en cap circumstància. En cas d'aturada, fins i tot prolongada, s'ha d'esperar les instruccions del personal d'exploració.



12. Els menors d'alçada inferior a 1,25m no podran ser transportats en un telecadira si no van acompanyats d'un adult responsable.
13. Deixar sense demora l'àrea reservada al desembarcament seguint el sentit de la senyalització un cop completat el trajecte, fins i tot en cas de caiguda i sempre que sigui possible.
14. Es troba prohibit fumar sobre els telecadires i durant la fila d'accés a les mateixes.
15. Embarcament amb bicicleta: l'usuari col·locarà la bicicleta en el dispositiu especialment dissenyat pel seu transport i seurà en la mateixa cadira o en la que ve a continuació.

#### 5.4.4. Sobre l'ús del telecabina:

- No s'ha de dificultar l'accés a d'altres usuaris. Aquests han d'arribar fins la zona d'embarcament seguint el camí marcat i organitzat a aquest efecte.
- S'ha de posar els esquís i els surfs als espais previstos a aquest efecte, si la cabina en disposa, i romandre assegut a les banquetes durant tot el trajecte;
- S'ha de respectar la capacitat de cada vehicle.
- Si s'embarca malament, s'ha d'avisar al vigilant de l'estació i limitar-se a seguir les seves instruccions;
- No s'ha de superar el límit de l'andana d'embarcament;
- No s'ha d'oposar al tancament de les portes, ni obrir-les durant el trajecte.
- No es pot llençar res i evitar qualsevol caiguda d'objectes des de les cabines.
- No s'ha de fer balancejar la cabina.
- No s'ha d'intentar abandonar la cabina sota cap circumstància. En cas d'aturada, fins i tot prolongada, s'ha d'esperar les instruccions del personal d'explotació.
- A l'arribada, s'ha d'esperar a l'obertura de portes, recuperar el material i sortir de la cabina el més ràpidament possible.
- Resta prohibit als usuaris pujar a la instal·lació quan l'accés és tancat, pujar a les cabines fora de les zones previstes, maniobrar els dispositius de seguretat, danyar o degradar les instal·lacions de qualsevol manera i fumar.
- Embarcament amb bicicleta: l'usuari col·locarà la bicicleta en el dispositiu especialment dissenyat per al seu transport entrarà a la mateixa cabina.
- Embarcament amb gossos: els usuaris hauran d'embarcar únicament en les cabines expressament identificades amb aquest propòsit

## 6. **Forfet:**

6.1. Tot usuari ha d'adquirir forfet, en la modalitat que correspongui, per a les següents activitats:

6.1.1. [Nord Pass Forfet \(Temporada - Pal, Arinsal i Ordino -Arcalís\)](#)

6.1.2. [Andorra Pass Forfet \(Temporada- totes les estacions\)](#)

6.1.3. [Mountain Pass \(Temporada - Skimo i raquetes\)](#)

6.1.4. [Forfet Plus \(GrandValira Resorts\)](#)

6.1.5. Bike Park

- 6.2. No requereixen forfet els vianants que no facin ús de cap servei de l'estació o que únicament accedeixin a àrees no regulades d'activitat.
- 6.3. L'adquisició solament pot realitzar-se directament als punts de venda autoritzats de l'estació.
- 6.4. El forfet no pot ser cedit a terceres persones, ni utilitzat més enllà de la seva vigència.
- 6.5. El personal de l'estació té la competència per a controlar que els usuaris disposen del forfet corresponent a l'activitat que porten a terme, i pot sol·licitar-ne l'exhibició en qualsevol moment.

## **TÍTOL V: INFRACCIONS I SANCIONS**






### **1. Infraaccions i sancions relacionades amb el forfet**

- 1.1 La pràctica de qualsevol activitat regulada en el domini sense forfet, quan aquest sigui preceptiu, comporta l'obligació de l'usuari de satisfer-ne un import equivalent a tres vegades el preu del forfet diari corresponent a l'activitat efectuada.
- 1.2. Sense perjudici de les responsabilitats penals que escaiguin, la utilització d'un forfet per una persona diferent del seu titular, o la manipulació del forfet per alterar les característiques de la seva emissió, o el consentiment del titular per qualsevol de les conductes anteriors, comporta la retirada immediata i una sanció econòmica del triple del seu valor.
- 1.3. En cas d'una utilització abusiva o fraudulenta del forfet, el personal acreditat de l'estació el pot retirar immediatament i pot prohibir la utilització de les instal·lacions i la circulació per les pistes, sense perjudici de les accions legals que pugui exercir l'estació.
- 1.4. L'explotador nega l'accés al domini i procedeix a la retirada o inutilització immediata del forfet als usuaris que incompleixen les obligacions que els imposa la present llei, i el reglament intern de l'estació.

### **2. Altres infraccions i sancions dels usuaris**

- 2.1. Són infraccions lleus dels usuaris, tot incompliment dels deures o de les prohibicions que imposa la llei, sempre que no es qualifiqui de greu
- 2.2 . Són infraccions greus dels usuaris, aquells incompliments dels deures o prohibicions que imposa la llei que, ensems, posin en perill la seguretat de les persones o de béns de tercers. En particular constitueixen infraccions greus les modalitats d'ús de les àrees regulades d'activitat que generin risc de col·lisió amb els usuaris que practiquin l'activitat de conformitat amb l'ús previst en el reglament intern
- 2.3. Les infraccions són sancionades de la forma següent:
- Les infraccions lleus se sancionen amb multa d'un màxim de 3.000 euros.
  - Les infraccions greus se sancionen amb multa de 3.001 a 12.000 euros.

## ESCALA EUROPEA DE RISC D'ALLAUS

NIVELL DE PERILL	PICTOGRAMA	NIVELL DE RISC	MISSATGE SOBRE LES CONDICIONS DE PRÀCTICA
5		<b>MOLT FORT</b>	Condicions molt desfavorables
4		<b>FORT</b>	Forta inestabilitat en molts pendents (*)
3		<b>NOTABLE</b>	Notable inestabilitat en nombrosos pendents (*)
2		<b>LIMITAT</b>	Moderada inestabilitat en alguns pendents (*)
1		<b>FEBLE</b>	Condicions generalment favorables

(\*) Aquestes informacions es detallen en els butlletins meteorològics de neu i allaus.

PISTES



PERILL



ENCREUAMENT DE PISTES



ENCREUAMENT DE PISTA AMB TELEESQUÍ



PISTA TANCADA ACCÉS PROHIBIT



DISMINUÏU LA VELOCITAT



ATENCIÓ, PERILL

REMUNTADORS

<p>A1.1</p>	<p>B1.1</p>	<p>B1.2</p>	<p>A1.2</p>	<p>B1.3</p>
<p>B1.4</p>	<p>A2.1</p>	<p>A2.2</p>	<p>A2.3</p>	<p>A2.4</p>
<p>A2.5</p>	<p>B2.1</p>	<p>B2.2</p>	<p>B2.3</p>	<p>C2.1</p>

## ACTIVITATS



Advertiment



Obligació



Perill

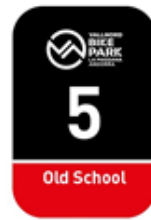


Prohibició



# BIKE PARK







# ANNEX 2.1







ANNEX 3.1.



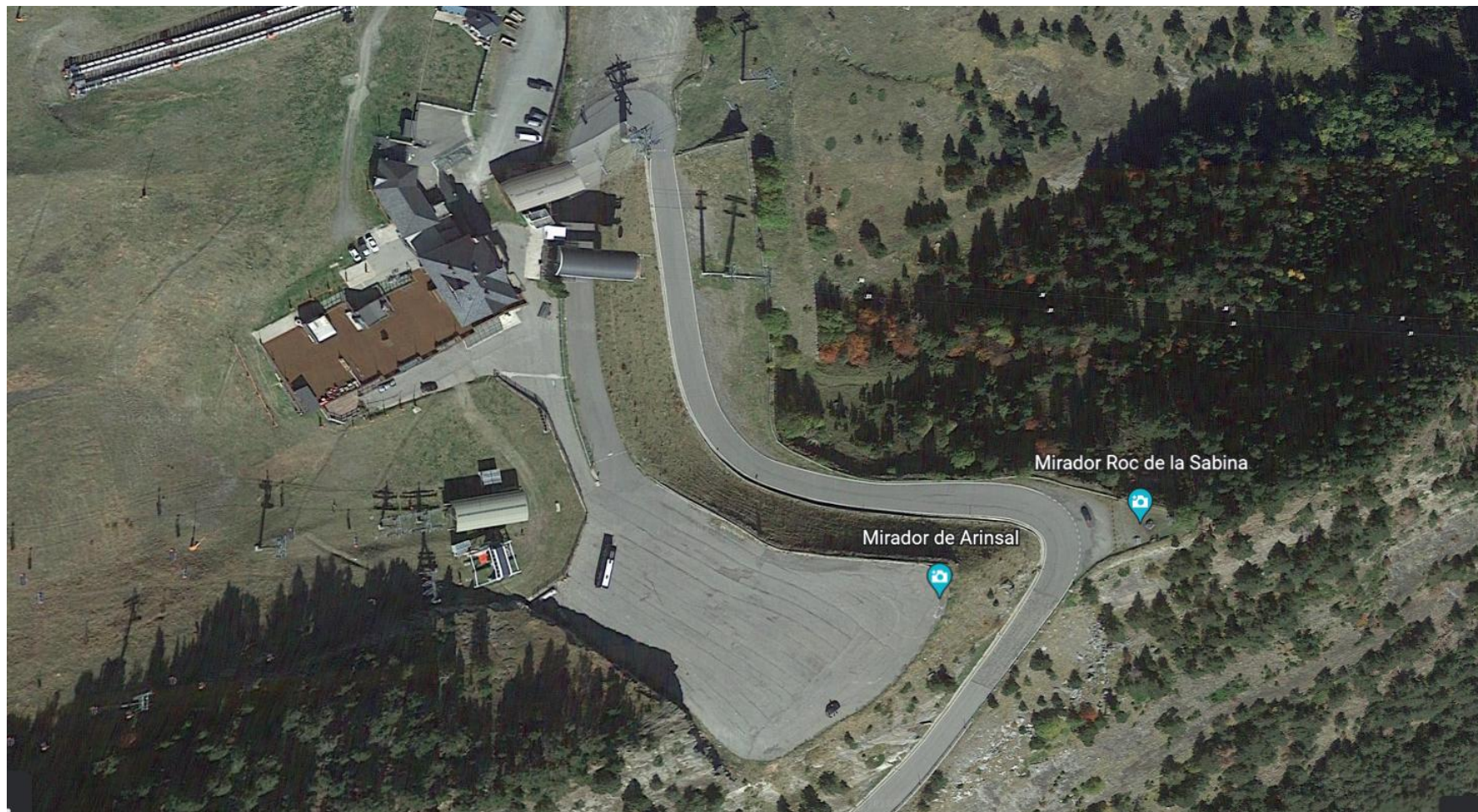


**ANNEX 2.5 - Aparcaments:**  
Pal- Zona Caubella





Arinsal – Zona Comallempa



## INFORMACIÓ COMPLEMENTÀRIA

<https://www.palarinsal.com/ca>

<https://www.palarinsal.com/ca/estiu>

<https://skiandorra.ad/ca>

<https://shop.palarinsal.com>